

# Anleitung

wodtke outdoor living  
Design-Feuerstellen

wodtke Feuerskulptur

CRUSO



wodtke

Lieber wodtke Kunde,

wir freuen uns, dass Sie sich für eines unserer Produkte entschieden haben.

wodtke outdoor Feuerstellen besitzen einen hohen ästhetischen Anspruch und eine archaische Ausdruckskraft.

Hochwertiger Stahl als Grundmaterial lebt mit der Natur. Eine spezielle Vorbehandlung und der natürliche Oxydationsprozess lassen jede Feuerstelle – im Zusammenspiel mit Feuer, Luft, Erde und Wasser – zu einem Unikat werden.

Wir wünschen Ihnen viele schöne Stunden mit Ihrem wodtke *Cruso*.

Ihre wodtke GmbH

**Offenes Feuer bedarf einiger Sicherheitsvorkehrungen.**

**Damit Sie an Ihrem *Cruso* lange Freude haben, beachten Sie bitte diese Bedienungs-Anleitung und die jeweils örtlich gültigen feuerpolizeilichen Vorschriften.**





## Sicherheitshinweise:

- Lesen und beachten Sie diese Bedienungsanleitung vor dem Aufstellen und der ersten Inbetriebnahme des Gerätes. Bewahren Sie diese Anleitung für späteres Nachschlagen auf.
- Die örtlich gültigen feuerpolizeilichen Vorschriften sind einzuhalten!
- Für die Umgebung darf keine Brandgefahr entstehen! Besonders in trockenen Umgebungen den Funkenflug beachten und gegebenenfalls das Feuer löschen.
- Brennbare Bauteile müssen entsprechend den feuerpolizeilichen Vorschriften, mindestens jedoch 2 m von der Feuerstelle entfernt sein! Sicherheitsabstände auch zu Möbeln und Stoffen einhalten!
- Der Raum oberhalb des *Cruso* darf wegen Flammen und Rauchabzug keinesfalls versperrt sein. Ein Betrieb unter Dachvorsprüngen, Überdachungen, Markisen, Schirmen oder ähnlichem ist nicht zulässig.
- Aufstellung auf Holzböden oder brennbarem Untergrund verboten!
- Der Gartenkamin muss einen sicheren, ebenen Stand haben und am Boden befestigt werden. Verwenden Sie die mitgelieferten Befestigungsmittel.
- Den *Cruso* nicht in Flucht- oder Rettungswegen aufstellen und betreiben!
- Nicht in geschlossenen Räumen aufstellen und benutzen!
- Betrieb nur unter ständiger Aufsicht zulässig!  
**ACHTUNG!** Kinder und Haustiere fernhalten!
- Geeignete Löschmittel (z.B. Schaumlöscher) bereitstellen!
- **ACHTUNG!** Diese Feuerskulptur/Grillgerät wird sehr heiß und darf während des Betriebs nicht bewegt werden!
- Die Brennschale wird heiß und darf nach dem Zünden nicht mehr in der Höhe verstellt werden!
- **VORSICHT!** Zum Anzünden oder Wiederanzünden keinen Spiritus oder Benzin verwenden! Nur Anzündhilfen entsprechend EN 1860-3 verwenden!
- Nicht bei starkem oder böigem Wind betreiben!
- Bei Verlassen der Feuerstelle muss Feuer und Glut vollständig erloschen sein!
- Für etwaige Sach- und Personenschäden durch unsachgemäße Verwendung des *Cruso* wird keine Haftung übernommen!

## Lieferumfang:

1 x Grundkörper

1 x Feuerschale

1 x Grillrost

4 x Bodenbefestigung (Unterlegscheiben, Schrauben, Dübel und Erdnägel)

1 x wotdke Feueranzünder

1 x wotdke Kaminhölzer

2 x Hitzeschutzhandschuhe

1 x Anleitung

Gesamtgewicht ca. 61 kg

## Aufstellen:

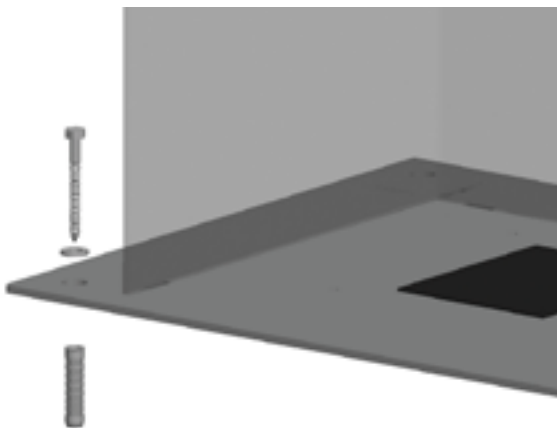
**Ohne eine der folgend genannten Sicherungen darf *Cruso* nicht betrieben werden!**



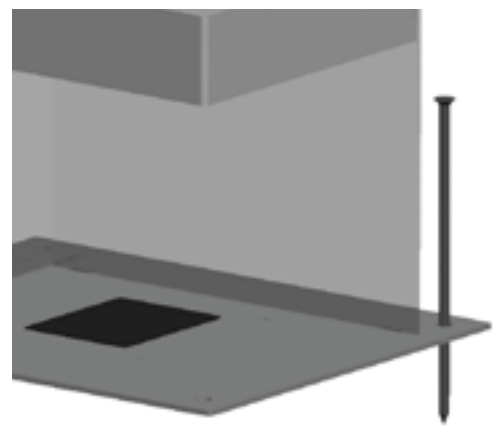
1. Auf **Steinböden** wird *Cruso* aufgestellt und mit Schrauben und Dübeln am Boden befestigt. Der Boden muss eben sein.

2. Auf **Naturböden** muss der Untergrund zuvor begradigt und der waagerechte Stand überprüft werden. Den *Cruso* mit den beiliegenden 4 Erdnägeln im Boden befestigen.

1.



2.



3. Optional kann der *Cruso* mit einem Schraubfundament (Art.-Nr. 000 451) im Boden verankert werden. Durch leichtes Anheben kann der *Cruso* auf dem Schraubfundament gedreht werden.

Dazu das Schraubfundament senkrecht in den Untergrund eindrehen, bis ca. 1 cm unter die Aufstellfläche.

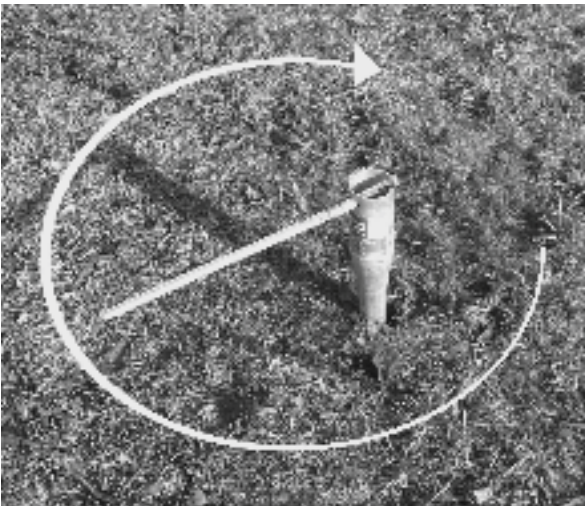
Bei sehr harten Böden kann das Schraubfundament nach Regenwetter leichter eingedreht werden. In stark steinigen Böden, kann das Schraubfundament nicht eingesetzt werden! Hier muss eventuell ein Fundament erstellt werden.

4. Die Adapterplatte mit 4 Schrauben an der Unterseite des *Cruso* befestigen.

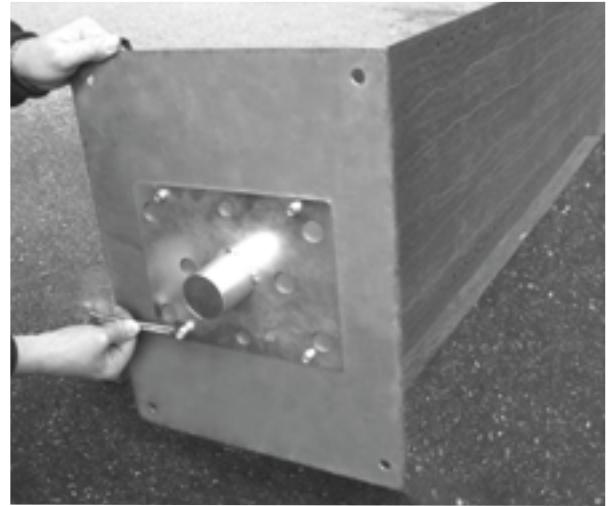
5. Den *Cruso* mit der Adapterplatte und dem daran befindlichen Verbindungsrohr in das Schraubfundament einstecken.

6. Feuerschale und Grillrost können in der Höhe beliebig positioniert werden. Dabei beachten, dass Feuerschale und Grillrost waagrecht und bis zum Anschlag in die vorgesehenen Haltelöcher eingeschoben sind.

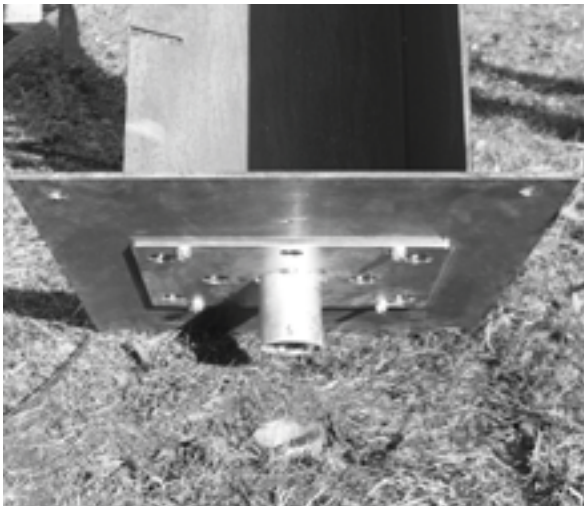
3.



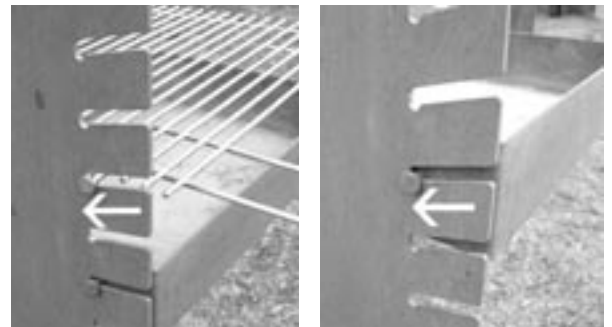
4.



5.



6.



## Benutzungshinweise

Der *Cruso* kann als dekoratives Feuer oder zum Grillen verwendet werden. Beachten Sie beim Grillen die folgenden Zusatzhinweise.

## Brennstoff und Anzünden

**VORSICHT! Zum Anzünden oder Wiederanzünden keinen Spiritus oder Benzin verwenden!**

**Nur Anzündhilfen entsprechend DIN EN 1860-3 oder wodtke Feueranzünder verwenden!**

**Brennbare Flüssigkeiten (z.B. Spiritus) nie in glühende oder brennende Grillkohle oder das Feuer schütten.**

**Besonders gefährlich ist es brennbare Flüssigkeiten aus einer Flasche in den *Cruso* zu spritzen!**



Legen Sie maximal 1,5 kg Holz auf und entzünden Sie das Feuer ohne Papier mit wodtke Feueranzünder und eventuell etwas Kleinholz.

Als Brennstoffe sind trockene Holzsplitter, Holzkohle und Holzbriketts geeignet. Mit dem Nachlegen warten Sie bis nur noch ein wenig Glut vorhanden ist.

**Vorsicht beim Nachlegen: alle Oberflächen werden heiß!**



## Herausnehmen der Asche

Sie müssen die Asche nicht vor jedem Anzünden entfernen. Achten Sie beim Herausnehmen der Asche auf verborgene Glut. Die Asche kann in kaltem Zustand als Reststoff entsorgt werden.

## Pflegehinweise

Gerostete Oberflächen bei Bedarf gleichmäßig abreiben und den Roststaub mit einem Tuch oder einer weichen Bürste entfernen. Nicht scheuern! Keine Reiniger verwenden! In der Regel müssen die gerosteten Oberflächen nicht gereinigt werden.

Rost unterstreicht den Charakter des Objektes. Das weitere Rosten lässt den *Cruso* mit der Zeit an Einzigartigkeit und Schönheit gewinnen. Es ergeben sich Farb- und Strukturunterschiede, die erwünscht sind und keinen Mangel darstellen.

## Grillen mit *Cruso*

Vor dem ersten Grillen, den Grillrost mit Geschirreiniger reinigen und mit reichlich klarem Wasser abspülen. Vor dem ersten Zubereiten von Speisen sollte der *Cruso* zusammen mit dem Grillrost schon einmal geheizt worden sein. Der Grillrost kann entsprechend der ge-

wünschten Grilltemperatur in verschiedenen Höhen über der Glut positioniert werden. Den Grillrost waagrecht und bis zum Anschlag in die vorgesehenen Haltelöcher und Schlitze einschieben. Festen und waagrechtens Sitz vor dem Auflegen des Grillgutes überprüfen.

## Hitzeschutz



**Achtung: Alle Teile des *Cruso* und ganz besonders die Flächen über dem Feuer werden sehr heiß.**

Benutzen sie beim Grillen eine Schürze und Hitzeschutzhandschuhe. Achten Sie darauf, dass keine lockeren Kleidungsstücke (flatternde Ärmel) in die Nähe des Feuers kommen. Heiße Gegenstände ausschließlich mit Handschuhen anfassen!

### **Besondere Vorsicht gilt wenn Kinder beim Grillen dabei sind!**

- Kinder können die Gefahr nicht einschätzen.
- Anzündhilfen gehören nicht in die Hände von Kindern.
- Kinder nie unbeaufsichtigt in der Nähe des Grills spielen lassen - aufgrund Ihrer Größe kann es schnell zu Verbrennungen im Gesicht kommen.
- Frühzeitig die Kinder über die Gefahren beim Grillen aufklären.

## Anzünden:

**Keine brennbaren Flüssigkeiten zum Anzünden der Holz- oder Grillkohle verwenden!**

Verwenden Sie niemals Brennspritus, Benzin oder andere leicht entzündliche Stoffe als Anzünder. Explosionsartige Stichflammen können einige Meter weit reichen und damit schwerste Verbrennungen auslösen.

Verwenden Sie nur sicherheitsgeprüfte Anzündhilfen nach DIN EN 1860-2.

Beginnen Sie mit dem Anzünden der Holzkohle 45 Minuten bevor erstes Grillgut aufgelegt wird. Beginnen Sie mit dem Grillen erst, wenn sich auf der Grillkohle eine weiße Ascheschicht gebildet hat.

## Beim Grillen:

Vermeiden Sie, dass Fett in die Glut tropft. Der entstehende Rauch mindert den Geschmack.

Marinierte Speisen auf jeden Fall vor dem Grillen abtupfen. Besser eine Grillschale verwenden.

## Nach dem Grillen

Restglut bis zum vollständigen Erlöschen beaufsichtigen. Die Asche kann in kaltem Zustand als Reststoff entsorgt werden.

## Pflege des Grillrostes:

Mit einfacher Pflege können Sie viele Jahre Freude an ihrem Grillrost haben. Vom noch warmen Grillrost mit einem Papiertuch Grillreste entfernen. Nach jedem Gebrauch den Grillrost in heißes Wasser legen, um Schmutzreste zu lösen. Der Grillrost kann auch in der Spülmaschine gereinigt werden.

**ACHTUNG!** Zur Reinigung keine Ofenreiner, scharfe Putzmittel, Scheuermittel oder Reinigungsmittel verwenden.

Der Grillrost kann sich aufgrund der Feuertemperaturen verfärben - diese Verfärbungen stellen keinen Mängel dar.

